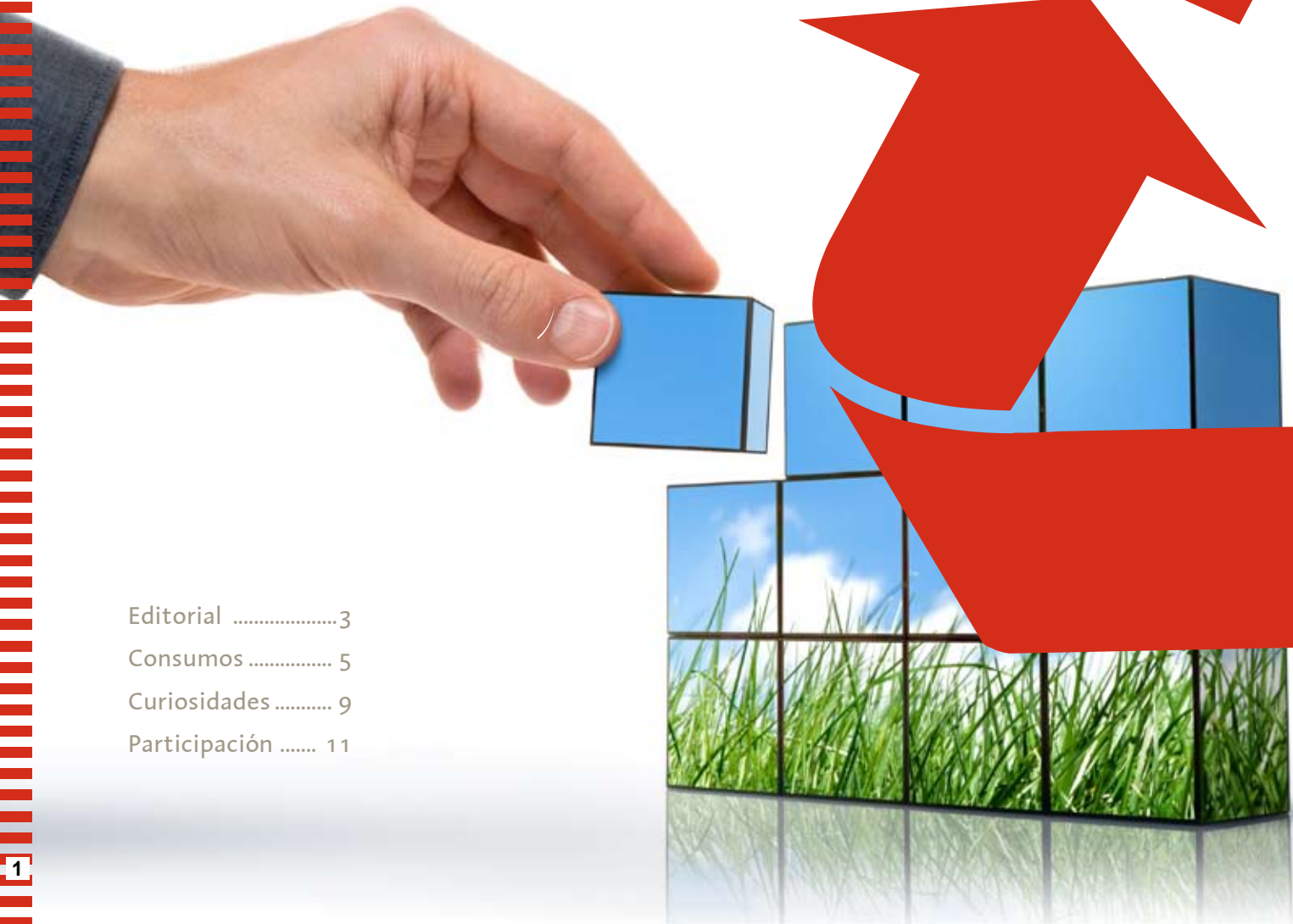


BOLETÍN MEDIOAMBIENTAL

Nº1. FEBRERO 2012



Zaragoza
VIVIENDA



Editorial	3
Consumos	5
Curiosidades	9
Participación	11

Nuestro Primer Boletín Medioambiental

Os presentamos el primer Boletín Medioambiental de Zaragoza Vivienda, que ha sido elaborado por la Comisión de Medio Ambiente.

Esta comisión es un grupo de trabajo abierto formada por un grupo de compañeros/as. Desde aquí os invitamos a todos/as a participar con vuestras ideas, sugerencias e inquietudes.



Tanto la creación de la Comisión, como la divulgación de este boletín, están integrados en las medidas del Plan de Acción Medioambiental.

El objeto de este documento es la difusión de las medidas adoptadas en materia de eficiencia energética, y medioambiente, y la participación de los trabajadores en la tarea diaria de gestionar bien los consumos de materiales y energía. El boletín pretende, por tanto, ser un instrumento de comunicación bidireccional, que permita a la Comisión Medioambiental retroalimentarse con las ideas y sugerencias o dudas de todo el personal.

Proyectos en marcha actualmente:

- Implantación de medidas de **ahorro en equipos informáticos** y compras verdes.
- Medidas de control de **consumos** de luz y agua.
- Estudio integral de ahorro y **eficiencia energética en el edificio de San Pablo 48**, incluyendo la domotización del mismo, ampliable a otros edificios.
- Implantación de tecnología de **microcogeneración** en nuevas promociones
- Estudio de implantación de **cubiertas solares fotovoltaicas** en varios edificios del patrimonio de la Sociedad Municipal, y en los que se construyan en el futuro y queden en dicho patrimonio.



De este último proyecto, merece la pena explicar y difundir, que la Sociedad Municipal ha participado en un programa europeo de formación e información de técnicos (PATRES) donde se presentaron nuestros proyectos relacionados con la eficiencia energética y la apuesta por las energías renovables (fotovoltaica y cogeneración). Las cuatro mejores propuestas de proyectos entre un total de diecisiete, obtendrían una asistencia técnica por parte de los técnicos de la fundación CIRCE, que fueron los coordinadores del proyecto PATRES. Zaragoza Vivienda ha sido seleccionada entre esas cuatro propuestas, y por tanto, CIRCE elaborará una memoria técnica con un estudio de viabilidad de tres cubiertas de edificios de su patrimonio. Los edificios considerados en un principio serán Antonio Leyva y dos en Pedro Saputo y Margarita Xirgú.

El total de la inversión rondará los 165.000 €

Por otro lado, mediante otra gestión a través del Proyecto Renaissance, se ha obtenido un compromiso de subvención de 105.000 € que impulsará la inversión en esos proyectos, dada la actual situación económica y financiera de la empresa.

Este proyecto diversifica los sectores de actividad de la Sociedad Municipal, entrando de lleno en el mercado energético. Esperemos que no sea un proyecto aislado y que debido a su rentabilidad, impulse otras inversiones en el futuro, que creen riqueza y empleo.

Esperando que este documento sirva de guía para que todos mejoremos en la gestión de los consumos en nuestro puesto de trabajo, os saluda atentamente,

Fernando Albiac López
RESPONSABLE DE MEDIOAMBIENTE

Boletín Medioambiental de Zaragoza Vivienda

Nº.1 FEBRERO 2012

Zaragoza Vivienda S.L.U.

San Pablo, 61
50003 Zaragoza
Telf.: 976 28 26 59

COORDINA:

Comisión de Medioambiente

medioambiente@zaragozavivienda.es
Ext.: 911

Fernando Albiac
Iluminada Villalba
María Jesús Andrés
Laureano Pablo
Elena Marín

COLABORACIONES:

Miguel Angel Escriche
Sofía Cortés

DISEÑO:

Sofía Cortés

Este boletín ha sido diseñado para su distribución digital con el objetivo de proteger el medio ambiente. Se recomienda evitar la impresión del mismo.

Zaragoza
VIVIENDA



*“Conocer los recursos
empleados en nuestra
empresa es vital a la
hora de promover un uso
racional de los mismos. “*

El medioambiente es cosa de todos, por eso me enorgullezco al presentaros el primer boletín medioambiental realizado por compañeros de Zaragoza Vivienda quienes con su tiempo e ilusión han conseguido realizar un documento atractivo y práctico. Conocer los recursos empleados en nuestra empresa es vital a la hora de promover un uso racional de los mismos. Por ello, os recomiendo esta lectura y os ánimo a que participéis activamente mediante la encuesta y el buzón de sugerencias. Todos saldremos ganando.

Nardo Torquet
GERENTE

Rubén Bello Traverso
Serie Grafismos:
"Paisaje frio"





Consumos de SUMINISTROS

A continuación reflejaremos de forma gráfica los consumos de electricidad, gas, agua y volumen de impresiones/fotocopias divididos por sedes de la Sociedad Municipal a lo largo del año 2011.

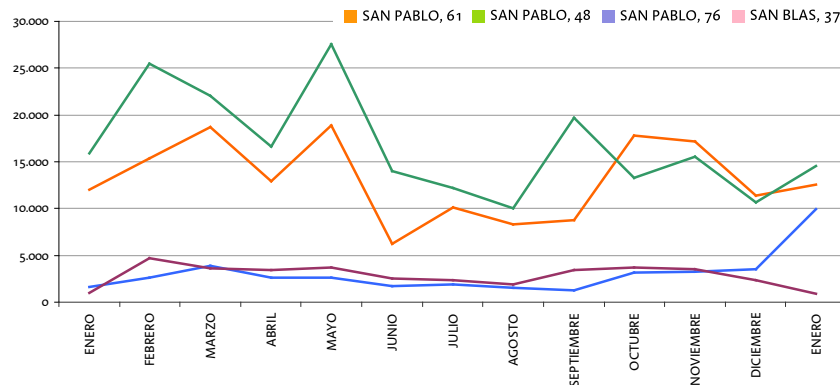
En sucesivas publicaciones se reflejarán los datos de consumos de ese último periodo, y podrán ser comparados con los mismos meses del año anterior.

Estos datos, pretenden ser un patrón que nos sirva para saber si la concienciación, formación e información a los trabajadores, así como las nuevas medidas y buenas prácticas que se pongan en marcha, están dando el resultado esperado.

IMPRESIONES EN BLANCO Y NEGRO



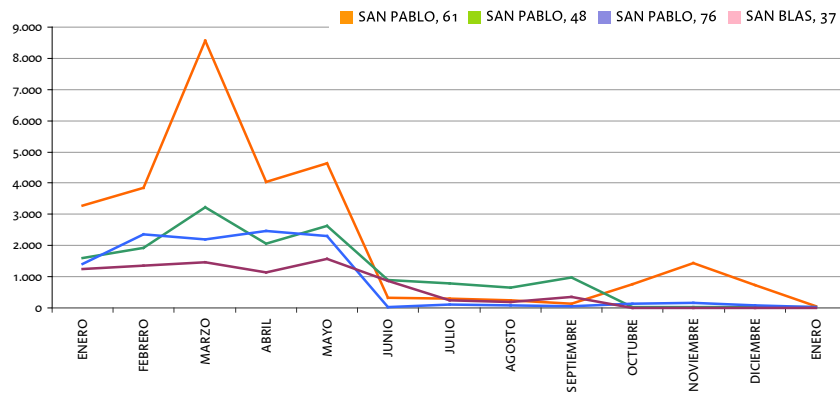
B/N	S.P. 61	S.P. 48	S.P. 76	S.B. 37
2011/01	11.974	15.864	1.629	1.026
2011/02	15.386	25.512	2.644	4.721
2011/03	18.732	22.085	3.898	3.631
2011/04	12.966	16.639	2.588	3.456
2011/05	18.885	27.521	2.618	3.723
2011/06	6.192	14.035	1.675	2.510
2011/07	10.149	12.239	1.874	2.347
2011/08	8.304	10.013	1.533	1.921
2011/09	8.767	19.660	1.266	3.397
2011/10	17.804	13.290	3.134	3.747
2011/11	17.144	15.553	3.217	3.513
2011/12	11.369	10.693	3.528	2.349
2012/01	12.579	14.569	9.910	897



IMPRESIONES EN COLOR



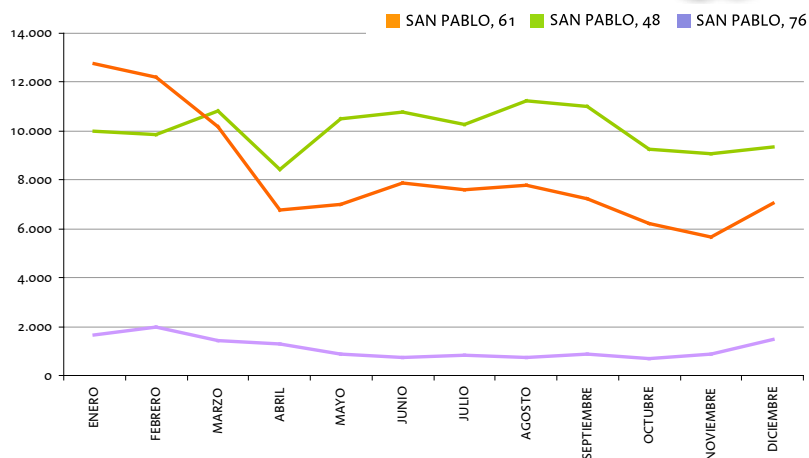
COLOR	S.P. 61	S.P. 48	S.P. 76	S.B. 37
2011/01	3.276	1.611	1.419	1.250
2011/02	3.839	1.930	2.364	1.356
2011/03	8.563	3.229	2.208	1.458
2011/04	4.038	2.052	2.476	1.142
2011/05	4.624	2.624	2.315	1.568
2011/06	322	895	36	865
2011/07	301	798	102	248
2011/08	247	653	84	203
2011/09	141	965	50	350
2011/10	764	23	125	0
2011/11	1.434	26	162	0
2011/12	725	15	83	0
2012/01	43	16	33	0



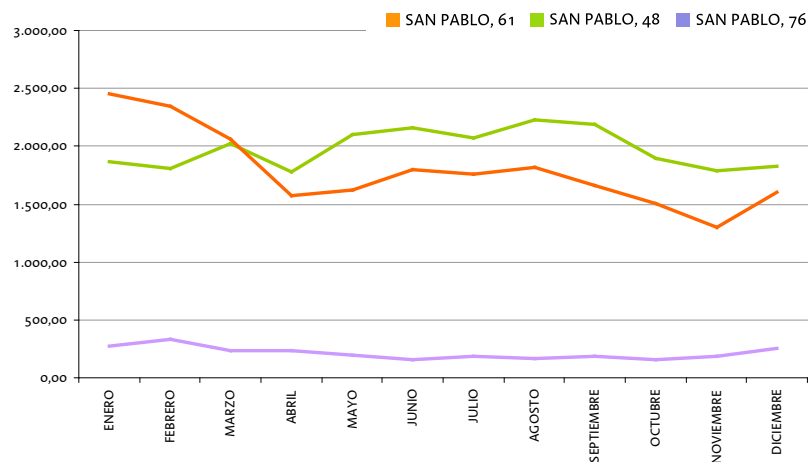
ELECTRICIDAD



KWH	S.P. 61	S.P. 48	S.P. 76
2011/01	12.775	9.995	1.666
2011/02	12.194	9.849	1.995
2011/03	10.193	10.842	1.444
2011/04	6.750	8.419	1.275
2011/05	6.980	10.477	875
2011/06	7.879	10.795	719
2011/07	7.614	10.265	847
2011/08	7.785	11.225	730
2011/09	7.225	10.992	853
2011/10	6.216	9.273	708
2011/11	5.687	9.092	861
2011/12	7.064	9.368	1.452



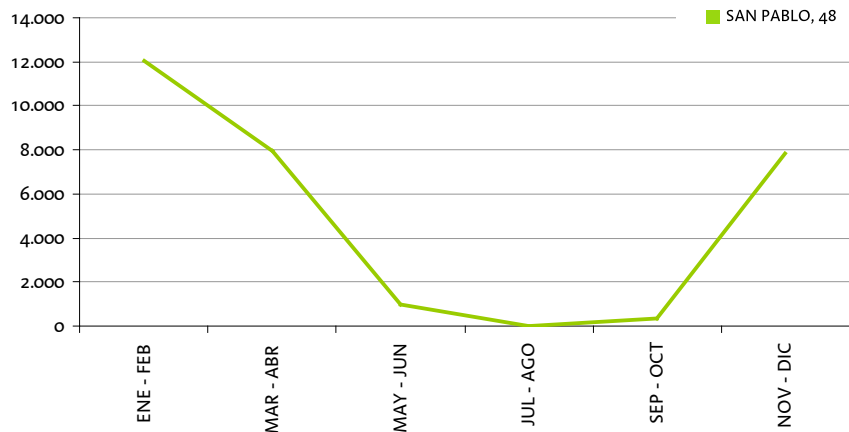
IMPORTE	S.P. 61	S.P. 48	S.P. 76
2011/01	2.450,82	1.867,56	270,46
2011/02	2.348,03	1.809,75	331,33
2011/03	2.058,96	2.018,77	234,22
2011/04	1.575,81	1.775,45	232,37
2011/05	1.623,03	2.104,97	190,56
2011/06	1.799,26	2.158,95	160,49
2011/07	1.763,43	2.068,07	182,62
2011/08	1.820,16	2.230,32	162,32
2011/09	1.659,06	2.188,43	183,24
2011/10	1.508,21	1.900,64	157,11
2011/11	1.300,83	1.791,41	188,49
2011/12	1.607,22	1.824,78	255,92



GAS (San Pablo, 48)



AÑO	PERIODO	KWH	FACTURA
2011	ENE - FEB	12.038	629,44 €
2011	MAR - ABR	7.961	437,21 €
2011	MAY - JUN	1.008	85,53 €
2011	JUL - AGO	-	30,55 €
2011	SEP - OCT	318	50,23 €
2011	NOV - DIC	7.832	483,29 €



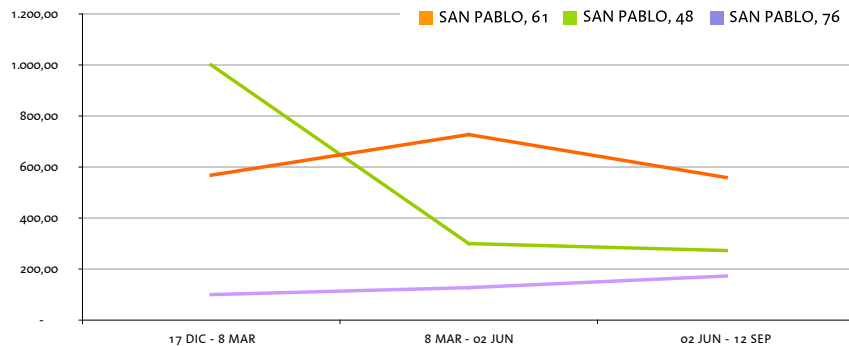
AGUA



AÑO	S. PABLO, 61	LITROS/DIA
2010/11	17 DIC - 8 MAR	1.000
2011	8 MAR - 02 JUN	302
2011	02 JUN - 12 SEP	275

AÑO	S. PABLO, 48	LITROS/DIA
2010/11	17 DIC - 8 MAR	568
2011	8 MAR - 02 JUN	726
2011	02 JUN - 12 SEP	558

AÑO	S. PABLO, 76	LITROS/DIA
2010/11	17 DIC - 8 MAR	99,00
2011	8 MAR - 02 JUN	129
2011	02 JUN - 12 SEP	175



Electrovampiros!!

Un electrodoméstico en “stand by” puede suponer un gasto anual de 100 euros.

Con este llamativo titular nos sorprendía el diario El Mundo en el año 2010 en base a una investigación que realizó la Organización de Consumidores y Usuarios de la que se desprendía que mantener los electrodomésticos “en espera” suponía, nada menos, que el 11% del consumo de Unión Europea.



Según la Agencia Internacional de la Energía, en la mayoría de los hogares el consumo de energía derivado de mantener los aparatos en standby **supone entre un 5 y un 10% del total de la energía consumida**, mientras que en oficinas supone una cantidad mucho más significativa.

No deje el cargador (del móvil, del disco duro... conectado siempre a la corriente).

Procure conectar los aparatos a una toma de corriente con interruptor: así podrá cortar la corriente cuando no los use.

Apague los aparatos que no esté usando.

Plantéese sustituir su ordenador de sobremesa por un portátil. El consumo es mucho menor.

Ante estos datos, la propia UE optó por crear un reglamento con el objetivo de reducir al máximo el consumo “silencioso” de los aparatos, aunque la OCU apunta a que tal responsabilidad debería de recaer en los fabricantes.

“Es tan sencillo como apagar el interruptor de corriente de nuestro cajetín eléctrico”- señala Fernando Albiac; – “Por normativa, las instalaciones deben de tener interruptores diferentes para alumbrado, cocina, lavadora, etc, así que bastaría con que, al salir de casa, bajásemos la pestañita del interruptor. Pero si lo apago se me desprograma el despertador, el reloj del microondas...”.





Investigamos: Se llaman “**eliminadores de modo de espera**” pero los encontraréis en Internet como “ahorradores standby”. y cuestan entre 25 y 40 euros, **aunque apagar bien los interruptores pued eser menos cómodo pero igual de eficiente.**

Para que se hagan una idea, el consumo de un descodificador de TDT al cabo del año puede ser equivalente a poner cinco veces una lavadora...

Enlaces de interés: efimarket.com

SUPERTRAGONES

1. Los televisores
2. Los descodificadores de televisión (consumen tanto en stand by como funcionando)
3. Las Docking Station para MP3
4. Las consolas de juegos
5. Los DVD
6. Los conjuntos de home cinema
7. Los ordenadores de sobremesa (incluso el monitor)
8. Las impresoras

Un equipo de la Universidad Politécnica de Cataluña (UPC) desarrolló un dispositivo consistente en una regleta de enchufes con interruptores independientes. **“Con el tiempo, esta clase de dispositivos ha ido evolucionando llegando a desarrollar un tipo de regleta automática e inteligente”** nos aclara Miguel Angel Escriche: **“Lo que hacen es omitir el consumo del stanby de todos los electrodomésticos conectados a ella y quedar a la espera de una señal de los mandos a distancia para comenzar a alimentarlos”.**

PARTICIPACIÓN

GUÍA DE ENLACES Y SERVICIOS

El Boletín Medioambiental pretende ser un espacio abierto y de opinión de todos los integrantes de la Sociedad Municipal. Para ello, en esta sección, se ubicará de forma permanente un buzón de sugerencias en materia medioambiental. Además, se añadirán otros enlaces, que esperamos sean de vuestro interés, para que los uséis a vuestra conveniencia.

Por último, para incentivar la participación del personal, en esta edición os sugerimos rellenéis la encuesta que se adjunta en el enlace y la enviéis. Ello nos ayudará a conocer los hábitos y también el interés que el medioambiente suscita entre la plantilla.

Encuesta medioambiente :



Estimado/a compañero/a, iniciamos un proceso de implantación de un programa de Buenas Prácticas Ambientales en nuestras oficinas. Necesitamos tu colaboración para introducir mejoras prácticas y viables. Para ello te invitamos a participar en la siguiente Encuesta de Medioambiente:

[<<ACCEDER>>](#)

Buzón de sugerencias :



Desde el buzón de sugerencias se pueden presentar todas aquellas cuestiones que nos surjan encuanto a medioambiente. También es muy útil para plantear vuestras sugerencias y todo aquello que queráis compartir.

[<<ACCEDER>>](#)

Guía de buenas prácticas :



Os invitamos a conocer la Guía de Buenas Prácticas Ambientales que han elaborado en la Diputación Provincial de Zaragoza con el objetivo de favorecer el ahorro de consumo con pequeñas ideas de gran utilidad.

[<<ACCEDER>>](#)



Zaragoza Vivienda S.L.U.

San Pablo, 61
50003 Zaragoza

www.zaragozavivienda.es